

SMARTTEC

SMART SERVICES INCLUDED

SMARTguide

XEROX Scan to Mail

WorkCentre 75xx, 78xx, 79xx

AltaLink 80xx, 81xx



Falls Sie uns für die Einrichtung beauftragen:

Beschaffen Sie bitte die mit * markierten Informationen bevor Sie sich mit uns in Verbindung setzen. Ohne diese Angaben können wir die Einrichtung leider nicht vornehmen.

Mailserver IP*		Interner Mailserver
Mailserver Hostname*		smtp.office365.com, smtp.gmail.com usw.
Anschluss/Port*		587, 25 usw.
Verbindungsverschlüsselung*		keine Verschlüsselung, STARTTLS, SSL/TLS
SMTP-Authentifizierung*		Benutzername und Passwort
Absenderadresse*		gültige Absender-Mailadresse für Drucker (Meist gleich wie der Benutzer)

Hilfreiche Internet Websites

Internet Websites

Xerox:

www.xerox.ch

→ Kunden-Support → Support & Treiber

Link Microsoft:

 [Scan to Mail mit Microsoft 365](#)

Youtube-Film:

[Xerox AltaLink Scan](#)

Link Gmail:

 [Scan to Mail mit Gmail](#)

Youtube-Film:

[Gmail App-Passwords](#)

[Scan to Mail mit Gmail](#)

Support:

www.smartec.ag

+41 (0)58 591 11 11

Rückmeldung zu unserem Guide: support@smartec.ag



Inhalt

▶ Hilfreiche Internet Websites	2
▶ Falls Sie uns für die Einrichtung beauftragen	2
▶ Inhaltsverzeichnis	3
▶ Notfall Scan-Lösung (Scan-to-Mailbox)	4
▶ Beispiel von Scan to Mail mit Office 365	5
▶ Beispiel von Scan to Mail mit Gmail	6
▶ Konfiguration Scan-to-Mail	7-9
▶ Voraussetzungen Scan-to-Mail	10-11
▶ Trouble Shooting Scan-to-Mail	12
▶ PowerShell-Test	13-14
▶ DNS/IP/Gateway Ihres Netzwerks herausfinden	15

Notfall Scan-Lösung (Scan-to-Mailbox)

Bei Xerox AltaLink- und WorkCentre-Modellen (AL80xx, AL81xx, WC75xx, WC78xx, WC79xx) besteht immer die Möglichkeit, Dateien zu scannen welche direkt auf dem Xerox-Gerät gespeichert werden. Diese Lösung ist somit kompatibel mit allen Systemen (Windows/MAC) und funktioniert immer.

Achtung: Smartec/Xerox übernimmt keine Haftung für verlorene Daten. Die Dateien müssen schlussendlich immer in Ihrer Umgebung abgespeichert werden.

WebInterface Xerox

Oben rechts einloggen mit

Benutzer: **admin**

Passwort: **1111**

(oder Seriennummer)

Einrichtung Scan-to-Mailbox

Auf **Einrichtung** klicken und unter **Apps, Scanausgabe: Mailbox, Einrichten** die beiden Haken rechts setzen. Unten rechts auf **Anwenden** klicken.



Scannen

Am Druckerdisplay **Öffentliche Standardmailbox** antippen (befindet sich unter **Workflow-Scannen**) und Vorlage scannen.



Datei abholen

Auf **Scannen, Öffentlicher Standardordner** klicken. Das PDF ist hier nun ersichtlich. Mit Klick auf **Start** kann dieses heruntergeladen werden. Es wird standardmässig im **Download-Ordner** abgespeichert.



Scan to Mail funktioniert nicht mehr

Erklärung: Es ist nicht immer einfach zu eruieren wo sich etwas verändert hat (Netzwerk, Mailserver, Mailkonto, Modem, Xerox). Es ist aber immer so, dass sich in einem der erwähnten Komponenten etwas verändert hat. Zum Teil sogar vollautomatisch ohne Kenntnisnahme der Enduser (z.B. höhere Sicherheitsstandards bei Microsoft).

Da sich die Xerox-Geräte nicht vollautomatisch aktualisieren (bis auf wenige Ausnahmen und je nach Konfiguration), ist die Ursache zuerst ausserhalb des Xerox-Gerätes zu suchen. Sobald die Ursache identifiziert ist, ist es möglich, dass schlussendlich am Xerox-Gerät Anpassungen nötig sind.

Um unnötige Aufwände für Sie zu ersparen ist es ratsam, sich zuerst mit Ihrem Mail-Administrator/IT in Verbindung zu setzen. Auch wenn Smartec die initiale Konfiguration vorgenommen hat, liegt die Verantwortlichkeit auf Kundenseite. Als Unterstützung können Sie uns jedoch jederzeit beiziehen.

Folgende Fragen sollten Sie sich stellen:

- Seit wann funktioniert Scan-to-Mail nicht mehr?
- Was ist an diesem Tag passiert? (z.B. neues Internet Modem, Windows-Server wurde in die Cloud migriert, neue Firewall wurde installiert, steht der Xerox-Drucker an einem neuen Standort usw.)
- Folgen Sie der Konfiguration ab Seite 7 oder gehen Sie die Trouble Shooting Liste auf Seite 12 durch.

Beispiel von Scan-to-Mail mit M365

WebInterface Xerox

Oben rechts einloggen mit

Benutzer: **admin**

Passwort: **1111**

(oder Seriennummer)

SMTP Office 365

Auf **Erforderliche Daten** klicken und unter Hostname **smtp.office365.com** und unter Port **587** eingeben. Je nach Konfiguration des Postfachs können diese beiden Einstellungen abweichen. Unten rechts auf **Anwenden** klicken.

SMTP-Authentifizierung

Auf **SMTP-Authentifizierung** klicken und den **Benutzername** und das **Passwort** hinterlegen. Unten rechts auf **Anwenden** klicken.

1 Startseite | Aufträge | Drucken | Scannen | Adressbuch | **Einrichtung** | Support | admin

Suchen

Sicherheits-Dashboard
Bestandsorganisator
Adaptive Learning
Konfiguration - Überblick
Beschreibung
Konfigurationsbericht
Allgemeine Einstellungen
Netzanschluss
Anmelden/ Berechtigungen/
Kostenzahlung
Apps
Aktivierung
Reihenfolge
Auftrags-App
Benutzerdefinierte Apps
Druck
Kopieren
Scanfunktionen
E-Mail
Einrichten
Serverfax
Scanausgabe
Workflow-Scannen
Scanausgabe: Mailbox
Scanziel: eigener Ordner

SMTP (E-Mail-Ausgang)

Erforderliche Daten | SMTP-Authentifizierung | Verbindungsverschlüsselung | Dateigrößenverwaltung | Konfiguration testen

✓ Erforderliche Einstellungen Eingerichtet

Erforderliche Daten

Server

DNS verwenden (zur Identifizierung des SMTP-Servers)

SMTP-Server manuell angeben

IPv4-Adresse

IPv6-Adresse

Hostname

Hostname: Anschluss
smtp.office365.com | 587

Alle Standard | Schließen | Anwenden

2 Suchen

SMTP (E-Mail-Ausgang)

Erforderliche Daten | **SMTP-Authentifizierung** | Verbindungsverschlüsselung | Dateigrößenverwaltung | Konfiguration testen

Benutzername

Anmeldedaten für vom Benutzer gestartete E-Mail-Aufträge

Aus

Gerät

Angemeldeter Benutzer

Aufforderung am Steuerpult

Benutzername
scanuser@MeineDomain.ch

Kennwort

Kennwort bestätigen

Auswählen, um neues Kennwort zu speichern

Systemaufträge

Anmeldedaten für vom Gerät ausgelöste E-Mail-Nachrichten

Aus

Gerät

Benutzername
scanuser@MeineDomain.ch

Kennwort

Beispiel von Scan-to-Mail mit [Gmail](#)

WebInterface Xerox

Oben rechts einloggen mit
Benutzer: **admin**
Passwort: **1111**
(oder Seriennummer)

SMTP Gmail

Auf **Erforderliche Daten** klicken und unter Hostname **smtp.gmail.com** und unter Port **587** eingeben.
Unten rechts auf **Anwenden** klicken.

SMTP-Authentifizierung

Auf **SMTP-Authentifizierung** klicken und den **Benutzername** und das frisch erstellte **App Passwords** von der **Google App** (nicht vom **Mailkonto**) hinterlegen.
Unten rechts auf **Anwenden** klicken.

1 Startseite | Aufträge | Drucken | Scannen | Adressbuch | **Einrichtung** | Support | admin

Suchen

Sicherheits-Dashboard
Bestandsorganisator
Adaptive Learning
Konfiguration - Überblick
Beschreibung
Konfigurationsbericht

> Allgemeine Einstellungen
> Netzanschluss
> Anmelden/ Berechtigungen/
Kostenzahlung

> Apps
Aktivierung
Reihenfolge
Auftrags-App
> Benutzerdefinierte Apps
> Druck
> Kopieren
> Scanfunktionen
E-Mail
Einrichten
Serverfax
Scanausgabe
Workflow-Scannen
Scanausgabe: Mailbox
Scanziel: eigener Ordner

E-Mail einrichten

SMTP (E-Mail-Ausgang)

Erforderliche Daten | SMTP-Authentifizierung | Verbindungsverschlüsselung | Dateigrößenverwaltung | Konfiguration testen

✓ Erforderliche Einstellungen Eingerichtet

Erforderliche Daten

Server

DNS verwenden (zur Identifizierung des SMTP-Servers)

SMTP-Server manuell angeben

IPv4-Adresse

IPv6-Adresse

Hostname

Hostname: Anschluss
smtp.gmail.com | 587

Alle Standard | Schließen | Anwenden

2 Startseite | Aufträge | Drucken | Scannen | Adressbuch | **Einrichtung** | Support | admin

Suchen

Sicherheits-Dashboard
Bestandsorganisator
Adaptive Learning
Konfiguration - Überblick
Beschreibung
Konfigurationsbericht

> Allgemeine Einstellungen
> Netzanschluss
> Anmelden/ Berechtigungen/
Kostenzahlung

> Apps
Aktivierung
Reihenfolge
Auftrags-App
> Benutzerdefinierte Apps
> Druck
> Kopieren
> Scanfunktionen
E-Mail
Einrichten
Serverfax
Scanausgabe
Workflow-Scannen
Scanausgabe: Mailbox
Scanziel: eigener Ordner
Scanausgabe an USB
> Drucken von
> Sicherheit
Konfigurationsüberwachung

E-Mail einrichten

SMTP (E-Mail-Ausgang)

Erforderliche Daten | **SMTP-Authentifizierung** | Verbindungsverschlüsselung | Dateigrößenverwaltung | Konfiguration testen

Benutzername
scanuser@gmail.com

Kennwort

Kennwort bestätigen

Auswählen, um neues Kennwort zu speichern

Systemaufträge

Anmeldedaten für vom Benutzer gestartete E-Mail-Aufträge

Aus

Gerät

Angemeldeter Benutzer

Aufforderung am Steuerpult

Anmeldedaten für vom Gerät ausgelöste E-Mail-Nachrichten

Aus

Gerät

Benutzername
scanuser@gmail.com

Kennwort

Kennwort bestätigen

Auswählen, um neues Kennwort zu speichern

Schließen | Anwenden

Frisch erstelltes **App Passwords** von der **Google App** (nicht vom **Mailkonto**) hinterlegen

Wenn Sie die 2-Faktor-Authentifizierung (Bestätigung in zwei Schritten) aktiviert haben, müssen Sie ein **App-Passwort** konfigurieren.
Folgen Sie der Schritt für Schritt Anleitung unter dem Link [App Passwords](#).

Konfiguration Scan to Mail

WebInterface Xerox

Oben rechts einloggen mit
Benutzer: **admin**
Passwort: **1111**
(oder Seriennummer)

Auf **Einrichtung** klicken und
links auf **Mail, Einrichten**.
Danach auf **SMTP,
Bearbeiten** klicken.

SMTP

Auf **Erforderliche Daten**
klicken und entsprechenden
Hostname Ihres Mailservers
und **Port** eingeben.
Unten rechts auf **Anwenden**
klicken.

SMTP-Authentifizierung

Auf **SMTP-Authentifizierung**
klicken und den
Benutzername und das **Pass-
wort** hinterlegen.
(Je nach Mailkonfiguration
muss **kein** Benutzername/
Passwort eingegeben werden)
Unten rechts auf **Anwenden**
klicken.

1 Startseite | Aufträge | Drucken | Scannen | Adressbuch | **Einrichtung** | Support | admin

E-Mail einrichten | Werkseitige Voreinstellungen anwenden

Einstellung	Status	Maßnahme
SMTP	erforderlich; Eingerichtet	Bearbeiten...
Feld "Von"	erforderlich; Eingerichtet	Bearbeiten...

2 Startseite | Aufträge | Drucken | Scannen | Adressbuch | **Einrichtung** | Support | admin

SMTP (E-Mail-Ausgang) | Erforderliche Daten | SMTP-Authentifizierung | Verbindungsverschlüsselung | Dateigrößenverwaltung | Konfiguration testen

Erforderliche Daten Eingerichtet

Server

- DNS verwenden (zur Identifizierung des SMTP-Servers)
- SMTP-Server manuell angeben
 - IPv4-Adresse
 - IPv6-Adresse
 - Hostname

Hostname: Anschluss
smtp.office365.com : 587

Alle Standard | Schließen | Anwenden

3 Startseite | Aufträge | Drucken | Scannen | Adressbuch | **Einrichtung** | Support | admin

SMTP (E-Mail-Ausgang) | Erforderliche Daten | **SMTP-Authentifizierung** | Verbindungsverschlüsselung | Dateigrößenverwaltung | Konfiguration testen

Benutzername
scanuser@MeineDomain.ch

Kennwort

Kennwort bestätigen

Auswählen, um neues Kennwort zu speichern

Systemaufträge

Anmeldedaten für vom Gerät ausgelöste E-Mail-Nachrichten

- Aus
- Gerät

Benutzername
scanuser@MeineDomain.ch

Kennwort

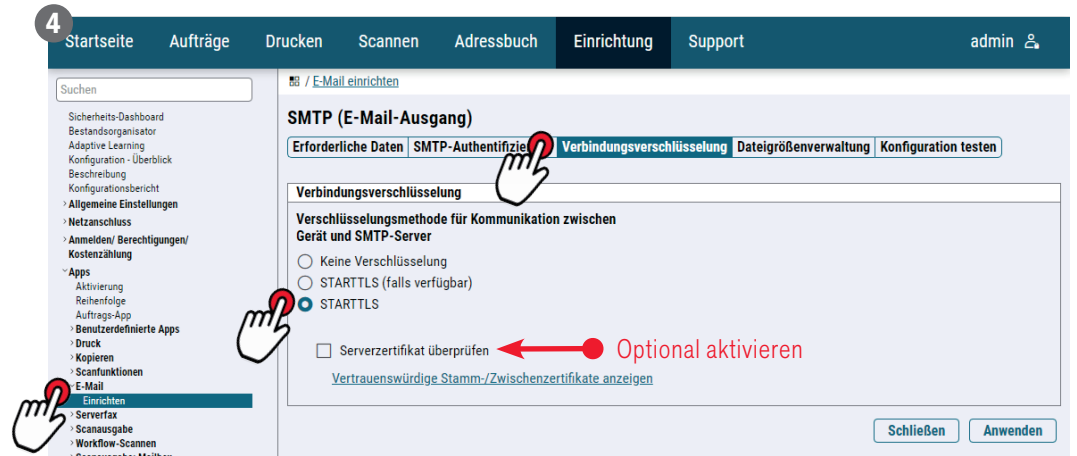
Kennwort bestätigen

Auswählen, um neues Kennwort zu speichern

Schließen | Anwenden

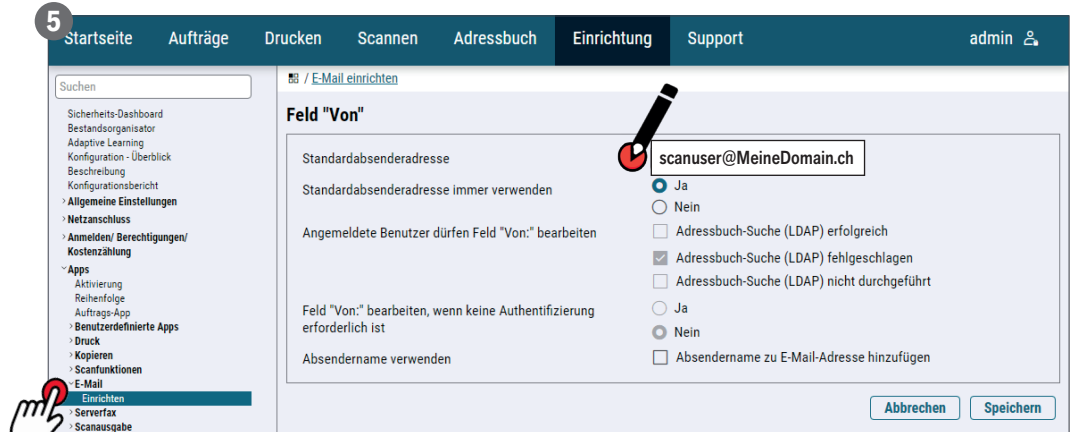
Verschlüsselungsmethode

Auf **Verbindungsverschlüsselung** klicken und **STARTTLS** wählen. (Serverzertifikat überprüfen ist optional)
Unten rechts auf **Anwenden** klicken.



Absenderadresse

Auf **E-Mail, Einrichten, Feld von, Bearbeiten** klicken und **Standardabsenderadresse** hinterlegen. Unten rechts auf **Speichern** klicken.



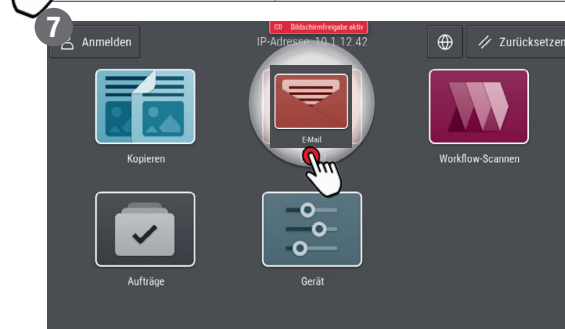
Testkonfiguration

Auf **Testkonfiguration testen** klicken und gewünschte **Mailadresse** eingeben. Danach auf **E-Mail senden** klicken.



Test am Gerät

Es ist sinnvoll, zum Schluss die Scan-to-Mail-Funktion am Drucker-Display zu testen.



Standardeinstellungen

Unter **E-Mail, Einrichten, Standardwerte** können die gewünschten Standardwerte hinterlegt werden.
Unten rechts auf **Anwenden** klicken.

Dateiname

Unter **E-Mail, Einrichten, Standardwerte, Scan-Ausgabe: E-Mail, Bearbeiten** kann der gewünschte Dateiname (gemäß gelber Anleitung) hinterlegt werden.

Dateigrößenverwaltung

Apps öffnen und auf **E-Mail, Einrichten** klicken. **Dateigrößenverwaltung** wählen und **Nachrichtengröße** auf die maximale Größe anpassen, welche von Ihrem Mailserver verarbeitet werden kann. Unten rechts auf **Anwenden** klicken.

Voraussetzungen Scan-to-Mail

DNS- Netzwerkconfiguration

Auf **Netzanschluss**,
Einrichten klicken und danach
rechts auf **Kabelverbindung**,
Bearbeitung.

Auf **IP**, **Bearbeiten** klicken

Auf **DNS-Einstellungen**
anzeigen klicken.
Danach den **DNS-Server**
wählen.

Domänenname eintragen..

Hier können Sie den internen
DNS-Server eintragen oder
versuchen Sie es mit 8.8.8.8.

Auf Seite 15 finden Sie eine
Anleitung um den eigenen
DNS-Server herauszufinden.

1 Startseite | Aufträge | Drucken | Scannen | Adressbuch | **Einrichtung** | Support | admin

Suchen

Sicherheits-Dashboard
Bestandsorganisator
Adaptive Learning
Konfiguration - Überblick
Beschreibung
Konfigurationsbericht

→ **Allgemeine Einstellungen**
→ **Netzanschluss**
→ Anmelden/ Berechtigungen/

Netzanschluss

Netzwerk

Das Gerät ist per Funk ODER Kabel mit dem Netzwerk verbunden. Es können nicht beide Verbindungsoptionen gleichzeitig aktiviert werden.

Profil	Status	Maßnahme
Kabelverbindung	IPv4 ist aktiv	<input checked="" type="checkbox"/> Bearbeiten...
Xerox Wireless-Netzwerkschnittstelle	Keine Xerox-Drahtloshardware installiert WLAN-Donale installieren	<input checked="" type="checkbox"/> Bearbeiten...

2 Startseite | Aufträge | Drucken | Scannen | Adressbuch | **Einrichtung** | Support | admin

Suchen

Sicherheits-Dashboard
Bestandsorganisator
Adaptive Learning
Konfiguration - Überblick
Beschreibung
Konfigurationsbericht

→ **Allgemeine Einstellungen**
→ **Netzanschluss**
→ Anmelden/ Berechtigungen/
→ Kostenzählung

Profil für Kabelverbindung

Profil
Kabelverbindung

Konfigurationseinstellungen	Status	Maßnahme
IP (Internetprotokoll)	Globale Adresse ::	<input checked="" type="checkbox"/> Bearbeiten...
Ethernet	Aktiviert	<input checked="" type="checkbox"/> Bearbeiten...
802.1x:	Deaktiviert	<input checked="" type="checkbox"/> Bearbeiten...

Schließen

3 Startseite | Aufträge | Drucken | Scannen | Adressbuch | **Einrichtung** | Support | admin

Suchen

Sicherheits-Dashboard
Bestandsorganisator
Adaptive Learning
Konfiguration - Überblick
Beschreibung
Konfigurationsbericht

→ **Allgemeine Einstellungen**
→ **Netzanschluss**
→ Anmelden/ Berechtigungen/
→ Kostenzählung

IP (Internetprotokoll)

IPv4 IPv4-Einstellungen anzeigen

IPv6 IPv6-Einstellungen anzeigen

DNS DNS-Einstellungen verbergen

DNS

Hostname: Angefordert: XRX9C934EA09088
Bestätigt: Hostname nicht überprüft

Domänenname: MeineDomain.local

DNS-Server

Suchdomänen

Zusätzliche DNS-Konfiguration

Alle Standard | Schließen | Anwenden

4 **DNS-Server bearbeiten**

Zugewiesen mit DHCP

Manuell
IPv4- oder IPv6-Format

10.1.100.10

8.8.8.8

Trouble Shooting Scan to Mail

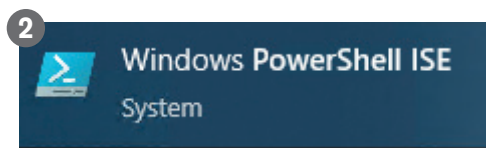
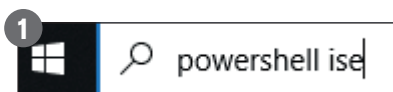
	Zu prüfen	Hilfestellung im SmartGuide	JA	Nein	Hinweis
1	PowerShell-Test	Seite 13			
2	Ist der eingetragene Mail-Server noch korrekt?	Seite 7 Bild 2	weiter zu 3	siehe Hinweis	Tragen Sie mithilfe ihres Mailadministrators den neuen oder korrekten Mailserver ein
3	Ist das eingetragene Mail-Konto noch korrekt?	Seite 7 Bild 3	weiter zu 4	siehe Hinweis	Tragen Sie mithilfe ihres Mailadministrators das neue oder korrekte Mailkonto ein
3.1	Ist kein Mailkonto hinterlegt?	Seite 7 Bild 3		siehe Hinweis	Je nach Konfiguration (Mailserverseitig) kann es sein, dass kein Benutzer/Passwort benötigt wird. Weitere Infos entnehmen Sie dem offiz. Link von Microsoft
4	Ist das hinterlegte Passwort noch korrekt?	Seite 7 Bild 3	weiter zu 5	siehe Hinweis	Falls das Passwort nicht bekannt ist, setzen Sie sich bitte mit ihrem Mailverantwortlichen in Verbindung. Die Firma Smartec speichert keine Kundenpasswörter.
4.1	Es ist kein Passwort hinterlegt?	Seite 7 Bild 3	weiter zu 5		Je nach Mailkonto-Konfiguration ist es möglich, dass kein Passwort benötigt wird
5	Können Sie sich mit dem hinterlegten Mailkonto und Passwort bei z.B. www.office365.com anmelden?	Seite 7 Bild 3	weiter zu 6	siehe Hinweis	Falls das Passwort nicht bekannt ist, setzen Sie sich bitte mit ihrem Mail-Verantwortlichen in Verbindung. Die Firma Smartec speichert keine Kundenpasswörter.
6	Ist bei der Anmeldung eine doppelte Authentifizierung (2FA/Multifaktor-Authentifizierung) aktiv?		siehe Hinweis	weiter zu 7	Xerox unterstützt keine 2-Faktor-Authentifizierung. Ist bei der Anmeldung (s. Punkt 5) eine doppelte Aktivierung hinterlegt, dann sollte dies auf dem hinterlegten Mailkonto deaktiviert werden (Ausnahme bei Gmail). Setzen Sie sich mit Ihrem Mailadministrator in Verbindung.
7	Stimmen das Datum und die Uhrzeit des Xerox-Gerätes (+ - 5 Minuten)	Seite 11 Bild 6	weiter zu 8	siehe Hinweis	Zeit mithilfe eines NTP-Zeitservers (z.B. METAS) hinterlegen oder manuell korrigieren.
8	Ist der eingetragene DNS-Server korrekt und erreichbar?	Seite 10 Bild 4 + Seite 15	weiter zu 9	siehe Hinweis	Korrigieren Sie die DNS-Servereinträge gemäss Ihren internen Einträgen.
9	Ist der korrekte Gateway eingetragen?	Seite 15	weiter zu 10	siehe Hinweis	Korrigieren Sie den Gateway gemäss Ihren internen Einträgen.
10	Ist die Verbindungsver-schlüsselung = TLS 1.2 aktiviert?	Seite 11 Bild 5	weiter zu 11	siehe Hinweis	Schliessen Sie TLS 1.0 + 1.1 aus. Falls Sie keine Auswahl für TLS 1.2 haben, kann es sein, dass Sie eine neuere Firmware für Ihr Xerox-Gerät benötigen.
10.1	Können Sie sich ein Mail an Ihre eigene Mailadresse senden?		weiter zu 11.1		
11.1	Funktioniert ein Mail an einen externen Empfänger (ausserhalb der eigenen Firma)?		weiter zu 12	siehe Hinweis	Wenn Punkt 10 funktioniert, Punkt 10.1 aber nicht, ist dies eine Konfiguration seitens Mailserver/Mailkonto und liegt ausserhalb des Einflussbereichs von Xerox.
12	Ist die Firmware auf Ihrem Xerox-Gerät aktuell?				Wenden Sie sich bitte an die Smartec-Hotline oder laden Sie das neuste Servicepack von xerox.ch für Ihr Modell herunter.

PowerShell-Test

Mittels den bereitgestellten PowerShell-Kommandos können Sie ganz einfach überprüfen, ob Ihre Mailkonfiguration korrekt ist und funktioniert.

Bei Fehlern werden genauere Fehlercodes ausgegeben und können mittels <https://answers.microsoft.com/> oder Google-Suche einfacher gelöst werden.

Klicken Sie auf das **Windows-Symbol** unten links und geben Sie **PowerShell ISE** ein:



Allenfalls benötigen Sie Administratorenrechte

Kopieren Sie den roten Text in das PowerShell ISE-Fenster:

```
# Benutzeranmeldeinformationen für Office 365
$UserCredential = Get-Credential
```

```
# E-Mail-Parameter
$From = „your-email@yourdomain.com“
$To = „recipient-email@theirdomain.com“
$Subject = „Test Email“
$Body = „This is a test email sent from PowerShell“
$SmtpServer = „smtp.office365.com“
$Port = 587
```

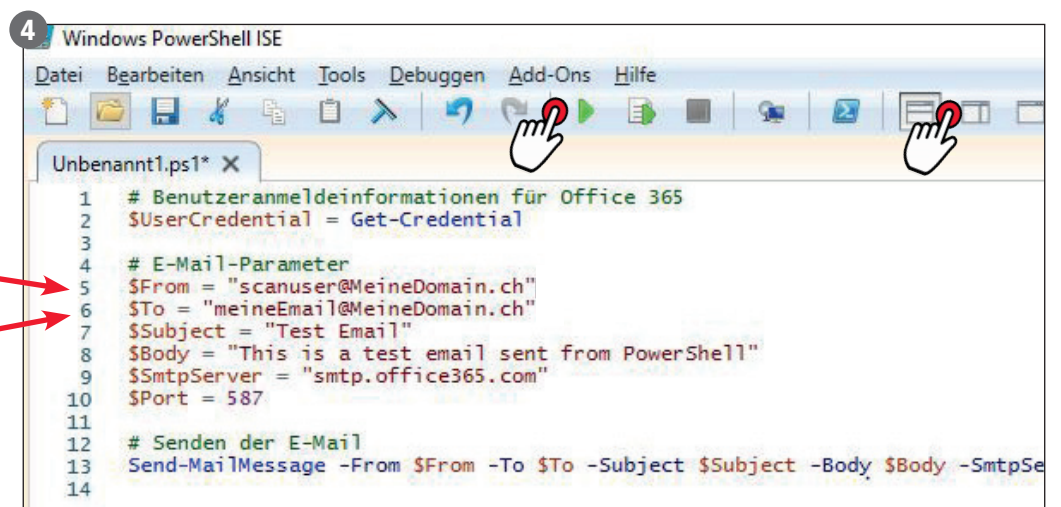
```
# Senden der E-Mail
Send-MailMessage -From $From -To $To -Subject $Subject -Body $Body -SmtpServer $SmtpServer -Port $Port -UseSsl -Credential $UserCredential
```

Ändern Sie diese 2 Parameter gemäss Ihren Vorgaben:

From: Standardabsenderadresse
Seite 8, Bild 5

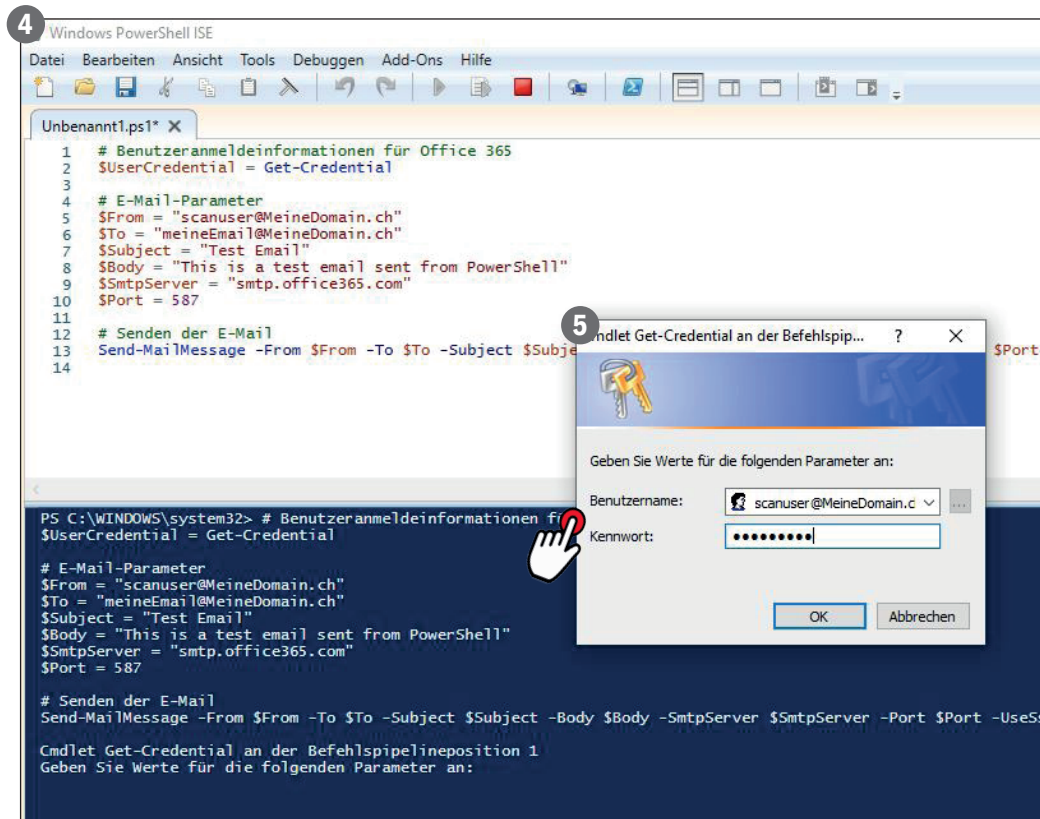
To: Wohin soll das Mail geschickt werden

Danach auf den **Play-Button** klicken



Authentifizierung analog Xerox-GUI
Seite 7, Bild 3

ACHTUNG: Nicht zu lange warten
mit der Eingabe des Passworts,
es wird ansonsten ein Timeout
durchgeführt.



Wenn keine Fehlermeldung erscheint, konnte das Mail versendet werden.
Ansonsten erhalten Sie eine detaillierte Meldung. Z.B.:

```
Send-MailMessage : Für den SMTP-Server ist eine sichere Verbindung erforderlich, oder der Client  
wurde nicht authentifiziert. Die Serverantwort war: 5.7.57 Client not authenticated to send mail.  
Error: 535 5.7.139  
Authentication unsuccessful, the user credentials were incorrect.
```

```
Send-MailMessage : Für den SMTP-Server ist eine sichere Verbindung erforderlich, oder der Client  
wurde nicht authentifiziert. Die Serverantwort war: 5.7.57 Client not authenticated to send mail.  
Error: 535 5.7.139  
Credentials unsuccessful, basic authentication is disabled.
```

Wenden Sie sich mit dem Fehler an Ihren Mailadministrator

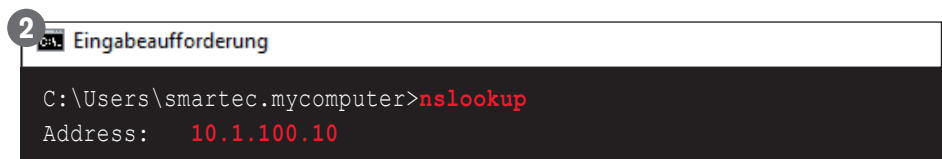
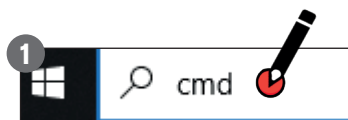
DNS/IP/Gateway Ihres Netzwerks herausfinden

DNS

Um den **DNS-Server Ihres Netzwerks** herauszufinden, klicken Sie unten links auf **Windows, Lupe** und geben **cmd** ein.

Das Feld **Eingabeaufforderung** öffnet sich. Hier den Text **nslookup** eingeben und auf **Enter** drücken.

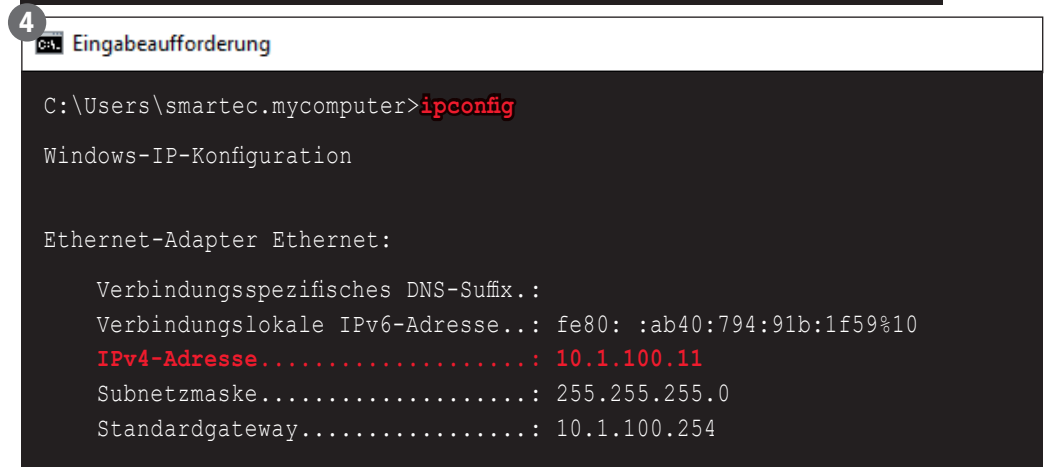
Nun erscheint die **DNS-Adresse**.



IP

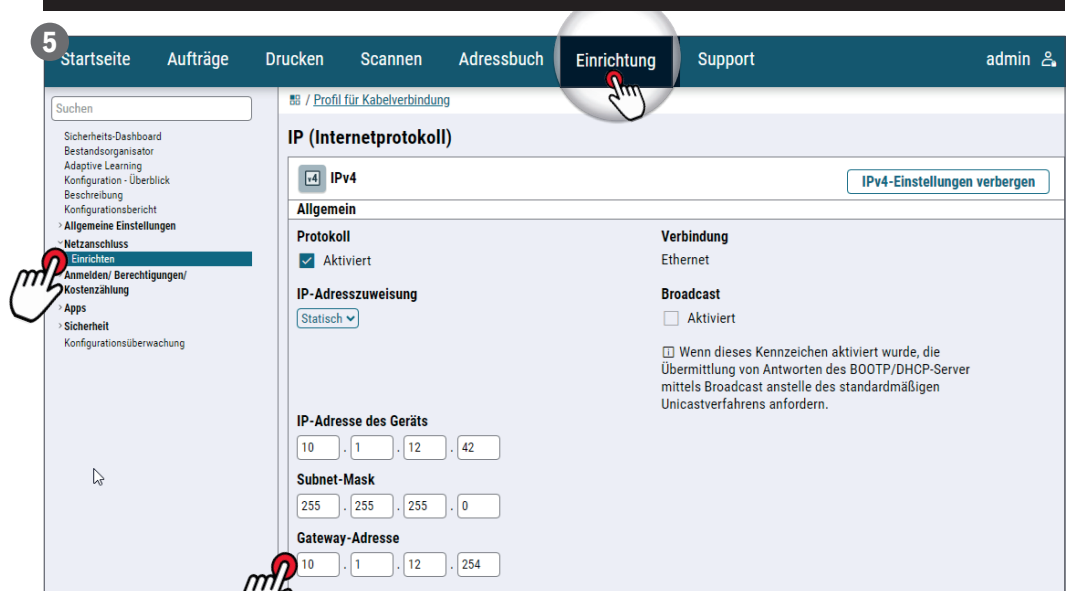
In das Feld **Eingabeaufforderung** den Text **ipconfig** eingeben und auf **Enter** drücken.

Hier kann die **IP (V4)** ausgelesen werden.



Gateway

Unter **Netzanschluss, Einrichten, IPv4-Einstellungen anzeigen** finden Sie die **Gateway-Adresse**.



Haftungsausschluss

Der Autor übernimmt keinerlei Gewähr hinsichtlich der inhaltlichen Richtigkeit, Genauigkeit, Aktualität und Vollständigkeit der Informationen. Haftungsansprüche gegen den Autor wegen Schäden materieller oder immaterieller Art, welche aus dem Zugriff oder der Nutzung bzw. Nichtnutzung der veröffentlichten Informationen, durch Missbrauch der Verbindung oder durch technische Störungen entstanden sind, werden ausgeschlossen. Alle Angebote sind unverbindlich. Der Autor behält es sich ausdrücklich vor, Teile der Seiten oder das gesamte Angebot ohne gesonderte Ankündigung zu verändern, zu ergänzen, zu löschen oder die Veröffentlichung zeitweise oder endgültig einzustellen.

Haftung für Links

Verweise und Links auf Webseiten Dritter liegen ausserhalb unseres Verantwortungsbereichs. Es wird jegliche Verantwortung für solche Webseiten abgelehnt. Der Zugriff und die Nutzung solcher Webseiten erfolgen auf eigene Gefahr des Nutzers oder der Nutzerin.

Urheberrechte

Die Urheber- und alle anderen Rechte an Inhalten, Bildern, Fotos oder anderen Dateien auf der Website gehören ausschliesslich der Firma Smartec Services AG oder den speziell genannten Rechteinhabern. Für die Reproduktion jeglicher Elemente ist die schriftliche Zustimmung der Urheberrechtsträger im Voraus einzuholen.

SMARTEC

SMART SERVICES INCLUDED

SMARTEC SCHWEIZ AG | SMARTEC SERVICES AG

HAUPTSITZ

ERLENSTRASSE 4A

6343 ROTKREUZ

TEL +41 (0)58 591 11 11

INFO@SMARTEC.AG · WWW.SMARTEC.AG



NEUE NIEDERLASSUNGEN AB 01.09.2024:

NEU: INDUSTRIESTRASSE 24 · 8305 DIETLIKON

NEU: BAHNHOFSTRASSE 66 · 5605 DOTTIKON (LOGISTIK-CENTER)

VIA AL FIUME 1 · 6929 GRAVESANO

WAGISTRASSE 23 · 8952 SCHLIEREN

CHRISTOPH MERIAN-RING 29A · 4153 REINACH

ALT: AUWIESENSTRASSE 1 · 8406 WINTERTHUR